

گزارش تحقیق و معرفی

هفت بنای تاریخی و ارزشمند قم

بازمانده از قرن هشتم هجری

کاظم عرب

پیشگفتار

در مجموع آگاهی ما از وضع قم پس از حمله مغول تا آخرین سالهای قرن هشتم چندان وسیع نیست این را می‌دانیم که قم در سال ۵۶۲۱ هـ ق به دست سپاهیان مغول آن چنان ویران و قتل عام شد که تا میانه قرن نهم آثار آن بر جای بود.^(۱) در کتابهای تاریخی قرن هفتم نیز از قم در چند مورد معدود نام می‌آید که معلوماتی محدود و کوتاه درباره شهر به دست می‌دهد. اما در قرن هشتم وضع روشن‌تر و اطلاعات در این باب بیشتر است تا چهارمین دهه این قرن قم همچون نقاط دیگر ایران در تصرف امراء ایلخانی بود و پس از بر چیده شدن بساط حکومت آنان در شمار مناطقی در آمد که از قلمرو همه سلسله‌های این دوره بیرون و برکنار بود. به این ترتیب که یکی از خاندان‌های اصیل و مقتدر محلی اداره امور را به دست گرفت. این خاندان که همان خاندان صفی است (بانیان بناهای مورد بررسی این نوشتار و مدفونین در مقابر گنبد سبز قم) تا سال ۷۵۹ بر خلاف دیگر قدرتهای محلی که هر یک پس از چندی در قلمرو یکی از سلسله‌های آن دوره تحلیل رفته بود، همچنان اداره امور را عهده داری می‌نمود^(۲) و این اقتدار تا اواسط دوره تیموری ادامه یافت تا جایی که قم مدتی مقر حکومت و دارالسلطنه گردید. و دارای دارالضرب سکه شد.^(۳)

ذکر این نکته ضروری به نظر می‌رسد که آثار معماری مورد بحث این نوشتار شاهی است بر اعتقاد گروهی از محققین که حمله امیر تیمور به قم را ساخته و پرداخته ذوق، تخیل و حدس سیاحان خارجی می‌دانند^(۴) و بر این نکته صحه می‌گذارد که در جریان یورشهای تیمور به ایران نه تنها قم ویران نشد و مردم آن قتل عام نگردیدند، بلکه اصولاً تیمور قم را ندیده و از آن به رسم عبور نیز گذر نکرده است. چرا که نه تنها شاخص‌ترین برج‌های آرامگاهی قم یکی دو دهه قبل از حمله امیر تیمور به قم ساخته و

پرداخته شد. بلکه مقبره خواجه علی صفی (مدفن دو تن از امرای خاندان صفی) با تاریخ ۷۹۲ هـ ق حد فاصل بین حمله دوم (۷۹۴ هـ ق) امیر تیمور به ایران بنا گردید که بیانگر آرامش نسبی حاکم بر قم است.

مقدمه

قم به برکت حضور فرمانروایان مقتدر فوق‌الذکر در قرن هشتم هجری قمری شاهد ساخت یادمانهای مذهبی - تاریخی متعددی است که در فرهنگ معماری ایران به برجهای آرامگاهی موسوم‌اند. اغلب این آثار که با سبکهای نزدیک به هم ساخته شده‌اند در قبرستانهای عمومی شهر یافت می‌شوند که متأسفانه برخی از آنها در طی دو سه دهه اخیر به کلی تخریب و نوسازی گردیدند همچون امامزادگان شاه ابراهیم و شاه جعفر واقع در قبرستان عمومی شاه ابراهیم در مغرب شهر (دیه کمیدان عصر ساسانی و اوایل دوران اسلامی در غرب رودخانه) لیکن اغلب این آثار، هر چند با تحمل نامهربانیهای نیم قرن اخیر - هنوز در گوشه و کنار قبرستانها قابل رؤیت‌اند. شاخص‌ترین و بکرترین بناهای بازمانده عبارتند از مقابر گنبد سبز، امامزاده علی بن جعفر، شاهزاده ابراهیم در قبرستان مشرق شهر (دروازه کاشان)، امامزاده احمد میانی در قبرستان مالک آباد در شمال شهر (دروازه ری)، امامزاده احمد و گنبد صفورا در قبرستان خاکفرج (دروازه ساوه)، امامزاده سید سربخش و مجموعاً چهل اختران در قبرستان مرکزی شهر، امامزاده شاه احمد قاسم در قبرستان قدیمی مالون در بخش جنوب شرقی قم (دروازه قلعه) و تنها بنای بازمانده از قرن هشتم در خارج از شهر قم امامزاده خدیجه خاتون در مسیر ارتباطی جاده قدیم قم به اصفهان است. در این مختصر به معرفی ۷ بنای شاخص‌تر این مجموعه که اغلب دارای بانیان مشترک، تزئینات مشترک و معماران و هنرمندان واحد

است پرداخته خواهد شد.

۱- امامزاده علی بن جعفر

موقعیت

در انتهای خیابان چهار مردان (انقلاب) قم در گورستان بخش شرقی اثر تاریخی از قرن هشتم هجری قمری بر جای مانده که مقابر دروازه کاشان نامیده می‌شوند از این مقابر پنج گانه سه مقبره از آن امرای مستقل قم (خاندان صفی) در قرن هشتم ه.ق با نام مقابر گنبد سبز است که به آنها پرداخته خواهد شد و دو مقبره دیگر متعلق به بقاع امامزادگان علی بن جعفر و شاهزاده ابراهیم است.

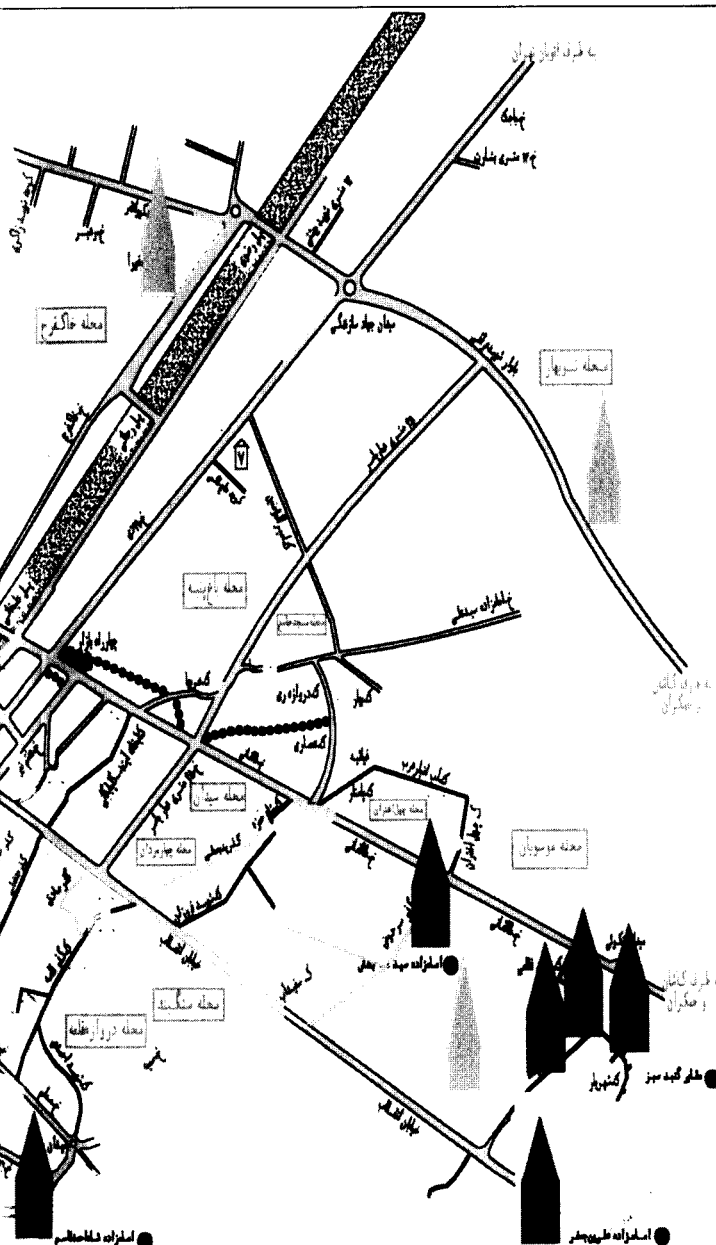
بنای امامزاده علی بن جعفر در گذشته‌ای نه چندان دور به عنوان یک بنای منفرد در بخش شرقی گورستان فوق‌الاشاره در خارج شهر، بیرون دروازه کاشان قرار داشت که از چهار جهت محاط به گورستانی وسیع بود و فضای اطراف آن را مزارع و باغهای انارستان حواشی شهر در بر می‌گرفت. جایگزینی اثر در خارج یکی از مهم‌ترین دروازه‌های شهر باعث گردیده است که برخی از سیاحان خارجی اشاراتی به آن داشته باشند چنانچه «هانری رنه» فرانسوی به هنگام خروج از شهر به مقصد کاشان این بنا را با مسجد اشتباه گرفته در خصوص آن می‌نویسد:

«خلاصه در طرف راست مسجد قشنگی دیده می‌شود که سردر و حواشی آن با کاشیهای نفیس و کتیبه خطی تزئین یافته و معلوم است که در آغاز قرن نوزدهم ساخته شده است»^(۵)

در اثر توسعه شهر در دهه‌های اخیر به سوی شرق بنا امروزه در داخل بافت شهری قرار گرفته و محوطه‌های اطراف آن به عنوان گورستان شهداء مورد استفاده قرار گرفته که به گلزار موسوم است.

نمای خارجی (نقشه ۱، تصویر ۱)

امامزاده علی بن جعفر همچون اغلب بناهای برجی قرن هشتم قم دارای پلانی هشت وجهی است که در داخل به چهار ضلعی تغییر حالت داده و مربعی به ابعاد ۶/۵۰ سانتیمتر را به نمایش می‌گذارد در نتیجه فضایی گسترده در حد فاصل چهار به هشت و



موقعیت شش بنای شاخص قرن هشتم هجری در بافت قدیم شهر قم.

شانزده در داخل بنا ایجاد شده که جهت تزئین بسیار مناسب است. گنبد بنا از نوع دو پوسته گسسته رک با آهیانه‌ای نیم کروی و خود منشوری دوازده ترک است. سطح گنبد در شکل اولیه خود با کاشیهای فیروزه فام نره‌ای آراسته بوده که در سالهای اخیر مجدداً کاشی کاری شده است. بنا در آغاز فاقد هر گونه صحن، ایوان و بیوتات تابعه بود لیکن در اواخر عصر قاجار الحاقی بدان افزوده شد که مهم‌ترین آنها بنای «مقصوره» مانند جبهه شرقی و

تزئینات

امامزاده علی بن جعفر پس از آستانه مقدسه بر بقیه مقابر منطقه از حیث تزئین برتری داشت که امروزه تنها بخشی از این تزئینات و ایسته به معماری هنوز در بنا پا بر جاست، شیوه‌های تزئین در این بنا با توجه به اهداف، مصالح و روش کار به گونه‌های ذیل قابل تقسیم است:

الف: گچبری رنگی

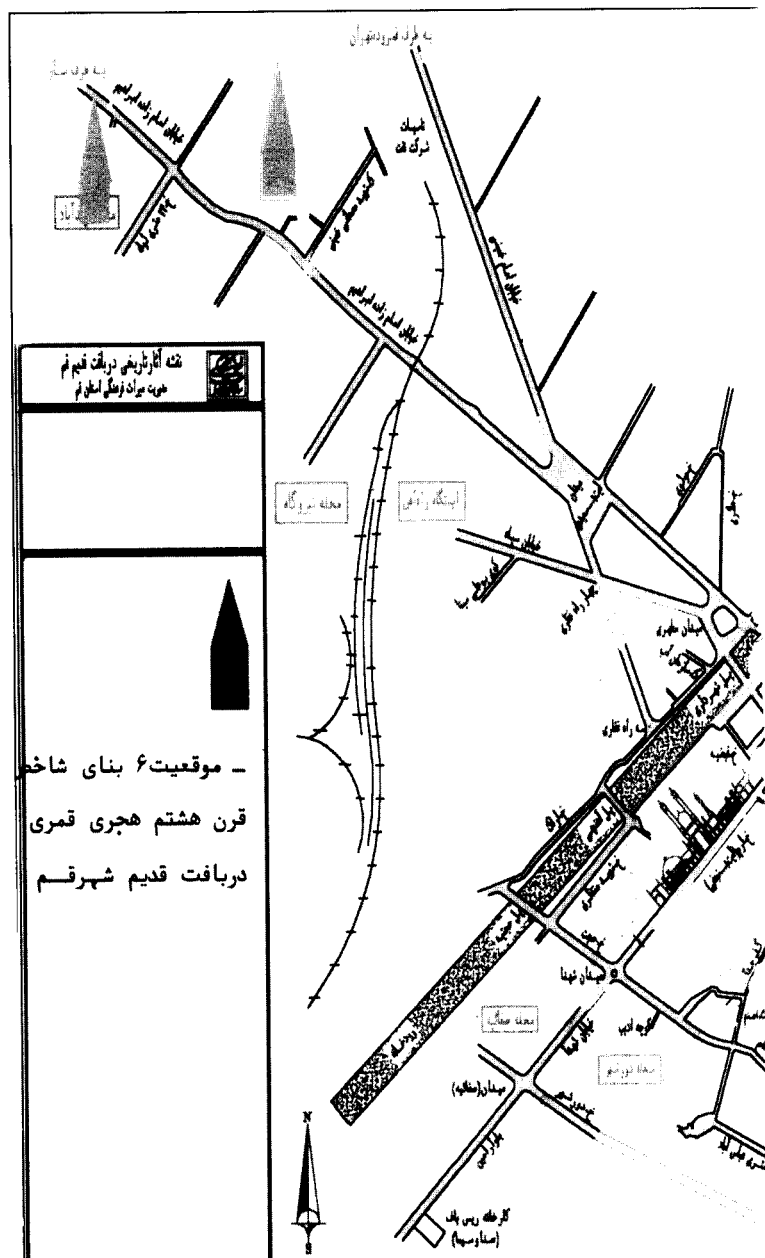
گچبریهای رنگی بنا در شکل اولیه خود هم طراز بناهایی همچون مدرسه حیدریه قزوین و بقعه پیر بکران اصفهان بود که از بالای ازاره کاشی کاری بنا آغاز و تا نقطه مرکزی آهیانه گنبد ادامه داشت که در وضع موجود شامل: هشت طاقچه گچبری زیبا در چهار ضلع بنا با اسپرهای اسلیمی، هندسی و کتیبه‌هایی در حواشی‌اند، بعلاوه گچبریهای رنگی گوشواره‌ها با اشکال تزئینی قدیمی شانه‌های عسل، ستاره‌ها، شیار انگشتی و... قابل مقایسه با نقش مایه‌های تزئینی محراب مسجد جامع نائین‌اند که به گفته 'پوپ' این گچبریهای اعجاب‌انگیز مظاهر قانع‌کننده‌ای هستند بر اهمیت والای هنری آنها و این ممکن نبود مگر بر اثر تذهیب نفس استادان سازنده آنها که همگی نشان‌دهنده اوج هنر هستند.^(۱)

ب: مقرنس کاری

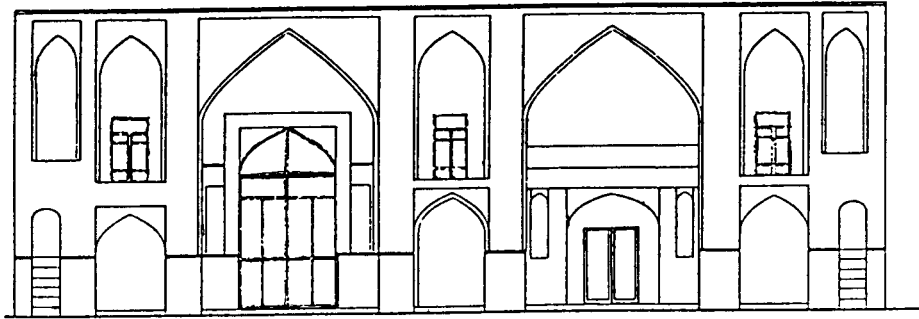
جز مقرنس طاقبندی‌های قسمت شانزده ضلعی بنا، باقی مقرنس‌ها از الحاقات عصر قاجار محسوب می‌شوند که شامل پوشش درونی طاق نماهای شمالی، جنوب شرقی و غربی است به نظر می‌رسد قوسهای این شاه نشینها پیش از عصر قاجار همانند گوشواره‌ها مزین به گچبری رنگی بوده‌اند. ایوان شمالی بنا که از الحاقات عصر فتحعلی شاه قاجار محسوب می‌شود نیز مزین به مقرنس‌های زیبایی با زمینه لاجوردی از همان دوره است.

ج: کاشی کاری

تزئینات کاشی کاری امامزاده علی بن جعفر در یک تقسیم بندی کلی و جهت سهولت در مطالعه به بخشهای زیر قابل تقسیم است:



ایوان جبهه شمالی است که در عصر فتحعلی شاه ساخته شده و بر اساس تاریخ کتیبه‌ها تزئینات آن در عصر ناصر الدین شاه به انجام رسید. ورودی بنا امروزه از همین ایوان مقرنس‌جبهه شمالی است. که دارای درب چوبی گل میخ کوبی شده بسیار عالی است.



نمای شمالی



پلان همکف

نقشه امامزاده علی بن جعفر (ترسیم: احمد عصاچی).

انسانی پوشیده شده و در حواشی گرداگرد دارای کتابه‌هایی به خط نسخ از سوره‌های کوچک قرآن، روایات مذهبی و یا ابیات فارسی است که عموماً به رنگ قهوه‌ای ساده یا سفید بر زمینه‌های لاجوردی نوشته شده‌اند تمامی این کاشیها ساخت کارگاههای کاشی سازی "خاندان ابی طاهر" در کاشان است.

۲- کاشی کاری مرقد

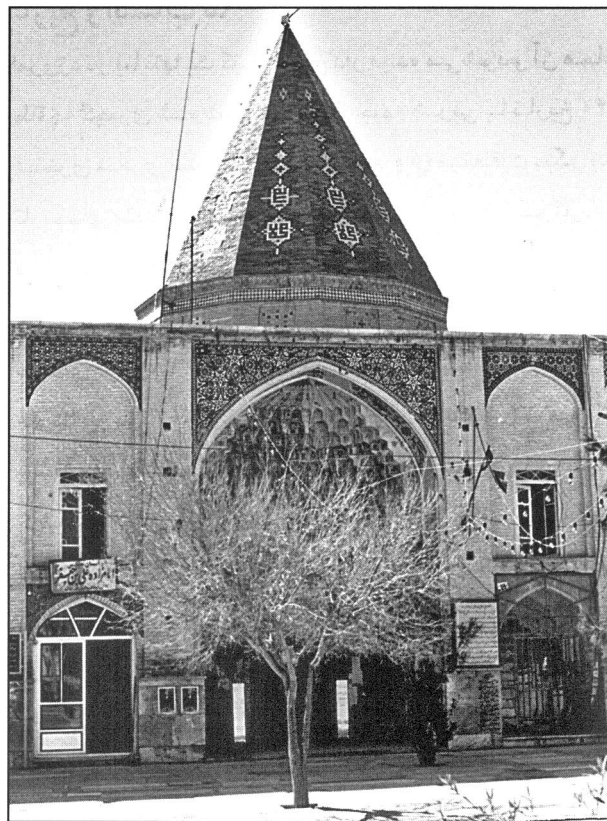
قبل از ضریح فلزی کنونی ضریحی چوبی و مشبک در بنا وجود داشت که مرقد درون آن را با کاشیهای خشتی زرین فام عصر ایلخانی زینت می‌داد. این کاشیها در اوایل قرن اخیر به جهت مصون ماندن از دستبردها جمع آوری و به موزه آستانه مقدسه انتقال یافت. (۷) کاشیهای به نمایش در آمده در موزه آستانه تنها شامل بخش فوقانی و لوح قبور است مشتمل بر شش قطعه کاشی ۷۵×۷۰ سانتی متر که جمعاً ۲/۲۵ طول و ۱/۴۰ عرض دارند. کتیبه‌های الواح قبور به رنگ آبی بر زمینه‌ای قهوه‌ای در طرحی محرابی هویت مدفونین را "علی بن جعفر العریضی" و "محمد بن موسی الکاظم" معرفی می‌کند.

۳- کاشی کاری محراب

طاق نمای جنوبی که محراب مزار شمرده می‌شود با ممتازترین نوع کاشیهای زرین فام قرن هشت آراسته بود. چنانکه محمد تقی بیگ ارباب - از نویسندگان عصر قاجار - به هنگام بر پا بودن اثر در جای اصلی خود در خصوص آن می‌نویسد:

"... در این بقعه دری است که مشهور به در بهشت است که به دیوار آن بقعه در طرف قبله ساخته‌اند به صورت در بسته کاشی کاری است نه آن که از چوب بوده باشد از همان کاشی مرقد که خیلی نقل دارد صد مرتبه از چینی پاکیزه‌تر و با صفاتر، گویا احادیث که در فضیلت قم وارد است که هشت در جهت بهشت است و دو در آن از قم مفتوح می‌شود، این در را به آن نشانه ساخته‌اند." (۸)

همو در ادامه اشاره به سرقت چند خشت از این کاشیها به تحریک "اهل فرنگ از انگلیسیان" به توسط اشرار می‌کند. کاشیهای محراب در ۴۵ قطعه به ابعاد ۳/۲۸ بر ۲/۱۲ متر به



تصویر ۱ - نمای شمالی بقعه علی بن جعفر

۱- کاشی کاری ازاره بنا

۲- کاشی کاری مرقد

۳- کاشی کاری محراب

۴- کاشی کاری ایوان شمالی و درگاه ورودی

۱- کاشی کاری ازاره بنا

ازاره بنا هم اکنون به ارتفاع ۱/۲۰ سانتی متر با سنگ مرمر پوشیده شده است لیکن پیشتر ازاره آراسته به کاشیهای کوچک زرین فام قرن هشتم بوده که اغلب آنها در اوایل قرن حاضر به موزه آستانه مقدسه منتقل گردید. شماری از آنها در موزه‌های دوران اسلامی تهران، آستان قدس رضوی و پارس شیراز نگهداری می‌شوند و باقی آنها نیز در طی نیم قرن گذشته به خارج از کشور منتقل و در مجموعه‌های خصوصی و دولتی سراسر دنیا پراکنده شده‌اند. متن و زمینه کاشی‌های مزبور با آرایه‌های گیاهی، حیوانی و

تاریخ و اتساع بنا

امروزه در بنا تنها یک کتیبه تاریخ دار دیده می‌شود و آن همانا طاقچه گچبری شده شماره هفت در جبهه شرقی با تاریخ ۷۴۰ هجری قمری است. (تصویر شماره ۴) متعلقات دیگر بنا تاریخهای متعدد را ارائه می‌دهند. از جمله کاشیهای کوکبی به دست آمده از این محل که امروزه در موزه‌های متعدد داخل و خارج کشور وجود دارند، تاریخهایی بر خود دارند که بین سالهای ۷۰۵ و ۷۳۸ هجری محدود شده‌اند^(۱۰) محراب بزرگ زرین فام بنا نیز دو تاریخ برخورد دارند یکی ۷۱۳ و دیگری ۷۳۴ ه.ق که بیشتر به آن اشاره شد. با توجه به نوع گچ کاری و تاریخهای کاشیهای کوکبی ازاره و محراب بنا شاید بتوان گفت تزئینات بنا چندین سال بعد از تکمیل بنا انجام گرفته باشد و کاشیهای دارای تاریخ قدیم‌ترند و احتمالاً از انبار کارگاههای کاشی سازی آورده شده‌اند و به نظر می‌رسد تاریخ ۷۴۰ ه.ق به طور قطع تاریخ تکمیل تزئینات بنا است.

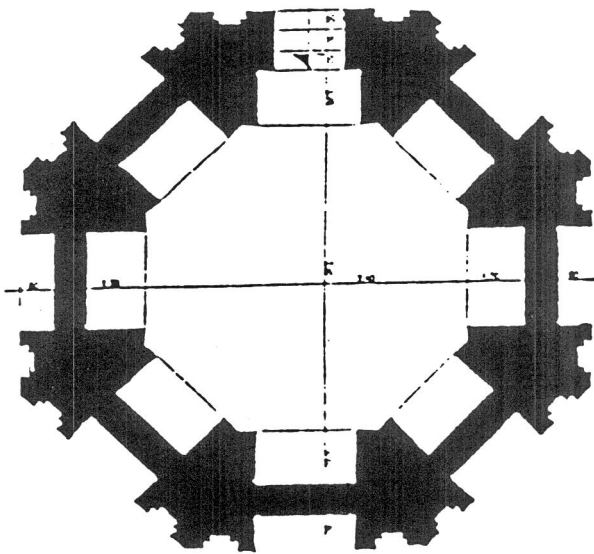
بانی بنا بر اساس کتیبه گچبری شده عطا الملک میر محمد حسنی است که به گفته فیض در عصر اولجایتو به خدمت دیوانی

شکل محراب بوده که چند قطعه آن ربوده و به موزه‌های بیرون از کشور رفته و باقی مانده در اوایل قرن اخیر از انبارهای حرم آستانه حضرت معصومه (س) به موزه ملی ایران منتقل و پس از مرمت در تالار گنجینه دوران اسلامی نصب شد. محراب به استناد کتیبه توسط "یوسف بن علی بن محمد بن ابی طاهر" آخرین فرد از خاندان ابی طاهر به سال ۷۳۴ ه.ق ساخته شده است. (۹) (تصویر شماره ۳)

۴- کاشی کاری ایوان شمالی و درگاه ورود

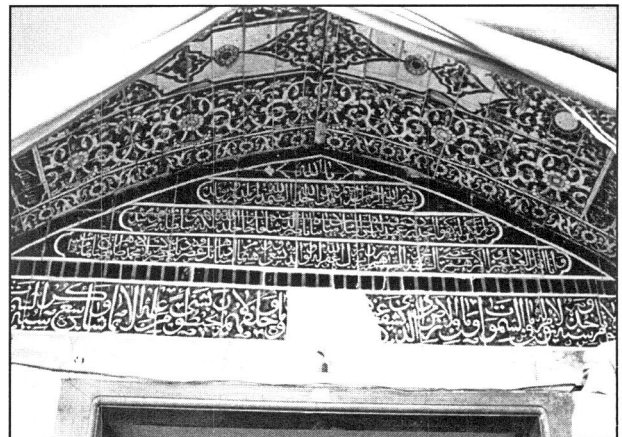
همانگونه که پیشتر ذکر شد این ایوان از الحاقات عصر فتحعلی شاه قاجار محسوب می‌شود که سراسر مزین به کاشی کاری هفت رنگ و لاجوردی عصر ناصری است و در جابجایی آن کتیبه‌هایی به خط نستعلیق و ثلث با تاریخهای ۱۲۶۹ و ۱۲۶۸ قابل مشاهده است که شاخص‌ترین آنها کتیبه بخش فوقانی ایوان و کتیبه سر در ورودی بنا است مشتمل بر آیات قرآن، شعائر اسلامی، نام بانی و هنرمند خطاط و کاشی کاری بنا، همچون کتیبه زیر:

"در عهد دولت پادشاه اسلامیان، پناه ناصرالدین شاه قاجار خلد الله ملکه و سلطانه مرقوم شد. و انا اقل العباد خیراً و اکثرهم عصی السید محمد الشهیر بمیرزا بزرگ غفر الله له و لوالدیه بسعی و اهتمام استاد ماهر بل فی عصره نادر حضرت کربلائی محمد طاهر قصاب تمام شد فی ۱۲۶۹" (تصویر شماره ۲)



مقبره شمالی

نقشه شماره ۲ - نقش مقابر گنبد سبز



تصویر ۲ - کاشیکاری و کتیبه دوره قاجار بقعه علی بن جعفر

مدفن سعید، سعید و مسعود از بزرگان عرب‌های اشعری و احیاء کنندگان قم در دوره اسلامی می‌دانند. (۱۳) لیکن با توجه به اطلاعات تاریخی و کتیبه‌های موجود در بنا گنبد‌های مذکور مدفن امرای خاندان صفی فرمانروایان مستقل قم در قرن هشتم هجری قمری است. با عنایت به اینکه هر سه بناها قبلاً با مقالات جداگانه منتشر شده‌ای معرفی می‌گردیده‌اند در ذیل به صورت بسیار خلاصه اشاره‌ای به آنها می‌شود. (برای اطلاعات بیشتر ر.ک: به مأخذ ۱۶، ۲۲، ۲۴)

۲- مقبره خواجه اصیل الدین (تصاویر ۶ و ۷)

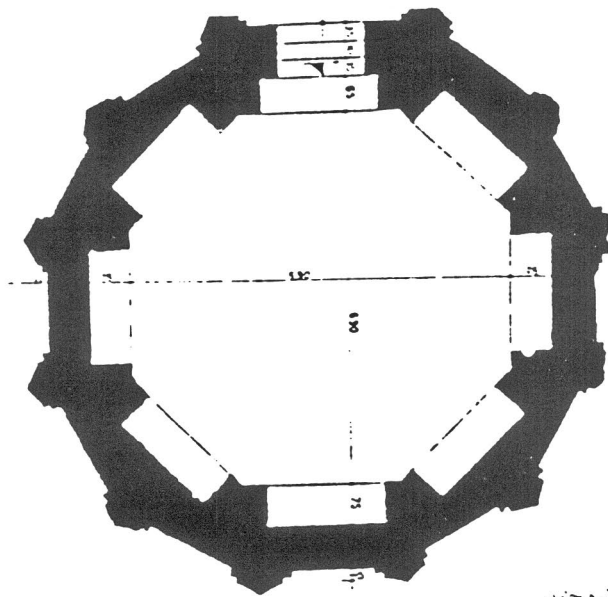
این مقبره، جنوبی‌ترین گنبد باغ محسوب می‌شود بنای مزبور از خارج دوازده ضلعی منظمی با طاق نماهای تزئینی در هر ضلع است. پلان بنا از جهت نقشه نمونه برجسته‌ای از یک دوازده ضلعی منظم در تاریخ معماری مقابر ایران است که در جزئیات نقشه تنها قابل مقایسه با آرامگاه خواجه علی صفی (۷۹۲ ه.ق) واقع در همین باغ و امامزاده هود (قرن هفتم ه.ق) در جزین همدان است.

در آمده و در دوران ابو سعید ایلخانی ریاست دیوان مظالم یافت. (۱۱) از استادان گچبر بنا بهرام قزوینی و پهلوان کرد میر را می‌توان نام برد و بر اساس کتیبه بانی کاشی کاری مرقد زین الدین حاجی علی بوده و کتابت و ساخت کاشیها را ابو محمد حسین بن مرتضی به انجام رسانده است. کاشیهای کوکبی و محراب بنا نیز کار کارگاههای خاندان ابی طاهر و رکن الدین محمد در کاشان بوده است.

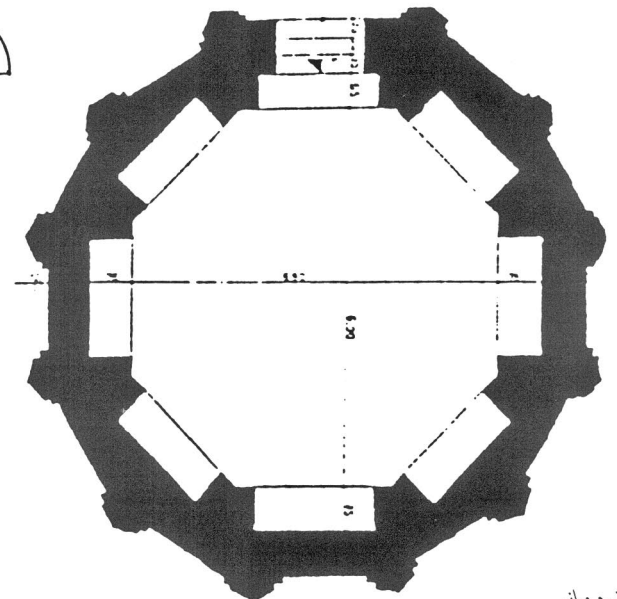
الواح قبور و کتیبه کمربندی گچبری شده بنا باقی مانده از قرن هشتم هویت مدفونین را "علی بن جعفر العریضی" و "محمد بن موسی الکاظم" معرفی می‌کند. ولی اینکه امامزاده‌ها از فرزندان بلا فصل امامان باشند چندان معتبر به نظر نمی‌رسد. (۱۲)

مقابر باغ گنبد سبز (نقشه ۲، تصویر ۵)

همانگونه که پیشتر ذکر شده سه مقبره از مقابر پنج گانه دروازه کاشان قم به جهت استقرار در انارستان کوچکی به مقابر باغ گنبد سبز موسومند. مردم قم این سه بنا را به صورت مجموع



مقبره جنوبی



مقبره میانی

و دیگری در ترنج اسپر طاق نمای غربی بنا، به عدد بدون کوچکترین خدشه‌ای تا کنون باقی مانده است. متن کتیبه چنین است:

”هذا العمارة بعمل حسن بن علی خلو... البنا وکتب فی رجب ۷۶۱“

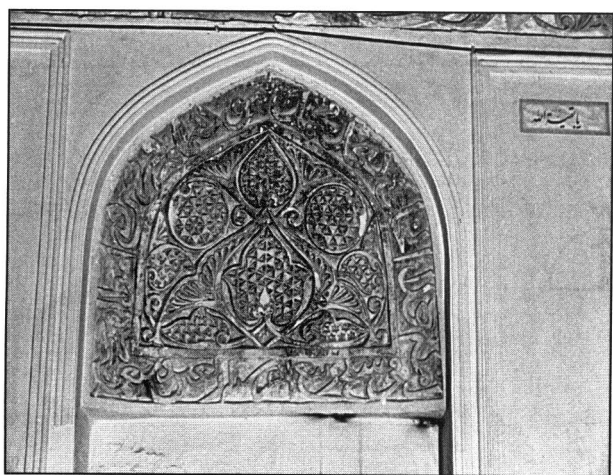
در کتابه‌ای دیگر بر لچکی‌های دو سوی همین درگاه درون قبابی مستطیل نام گچبر هنرمند بنا اینگونه آمده:

”عمل علی بن محمد ابی شجاع“

در طی برنامه پژوهشی گمانه زنی فضاهای داخل گنبد سبز در سال ۷۷ سردابه بنا از زیر خاک آزاد و پس از مطالعه همه جانبه به شکل اولیه خود احیاء گردید. (۱۶)

۳- مقبره خواجه علی صفی (تصاویر ۸ و ۹)

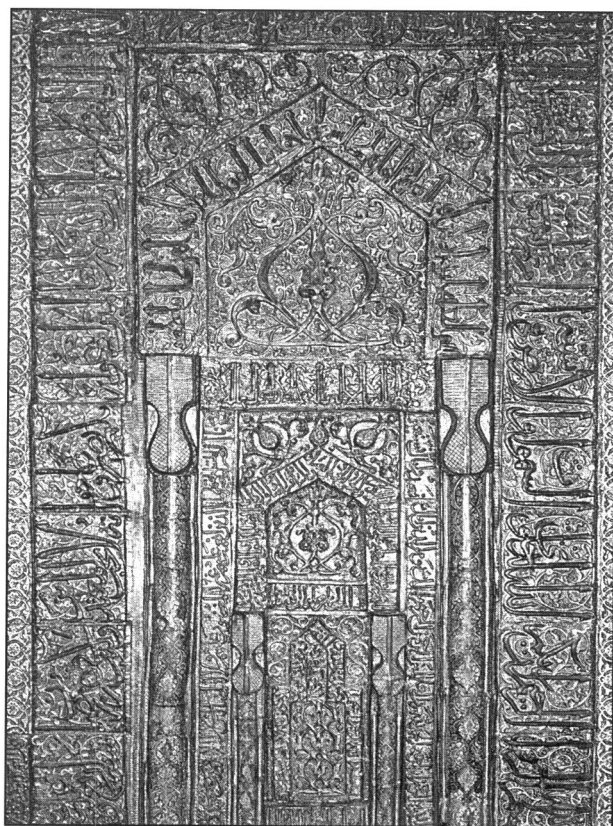
این بنا که در وسط دو گنبد دیگر قرار دارد سالم‌ترین و شاخص‌ترین و پر تزئین‌ترین گنبد از مجموعه مقابر گنبد سبز



تصویر ۴ - کتیبه گچبری با تاریخ ۷۴۰ ه. ق. بقعه علی بن جعفر

است. بنای مزبور از خارج دوازده ضلعی منتظمی است که هر ضلع آن راطاق نمایی به دهانه ۲/۴۰ و ارتفاع ۷ متر زینت می‌دهد نمای بنا از داخل هشت ضلعی و از این نظر همانند گنبد خواجه اصیل الدین است.

از مفاد کتیبه‌های موجود در بنا چنین بر می‌آید که در این آرامگاه سه تن مدفونند. نخستین فرد که نام وی نیز در آغاز کتیبه آمده خواجه جمال الدین علی است. او فرزند خواجه علی صفی



تصویر ۳ - محراب زرین فام بقعه علی ابن جعفر

کتیبه تاریخی بنا بر فراز قسمت هشت ضلعی که سپس به شانزده ضلعی تبدیل شده قرار دارد. این کتیبه به خط زیبای ثلث برجسته در زمینه‌ای متشکل از نقوش اسلیمی نوشته شده است. از این کتیبه چنین بر می‌آید که در این آرامگاه دو تن مدفونند، یکی خواجه اصیل الدین فرزند علی صفی نیای بزرگ خاندان صفی و عموی خواجه علی صفی بانی بقعه. او همان کسی است که در قم نایب خالصه‌جات خواجه علاءالدین محمد هندو بود (۱۴) و دیگری فرزند وی خواجه علی اصیل یا همان جمال الدین علی، او نخستین کس از این خاندان است که بر حکومت قم، و مضافات آن دست یافت. آغاز فرمانروایی او پس از درگذشت ابو سعید ایلخانی به سال ۷۳۶ ه. ق. بوده و از سال پایان آن آگاهی دقیق در دست نیست جز آنکه پیش از سال ۷۵۹ ه. ق. و در حین عهده داری این مقام کشته شده است. (۱۵)

با توجه به شرحی که از کتیبه گذشت انتصاب بنا به خاندان صفی محرز است. تاریخ بنا نیز یکی با حروف در پایان کتیبه فوق،



تصویر ۶ - مقبره خواجه اصیل الدین، تزیین گچبری با نام معمار و تاریخ بنا

بنا نیز در پایان همین کتیبه به عدد (۷۹۲) زمان احداث بنا را به وضوح بیان می‌کند. (۲۲)

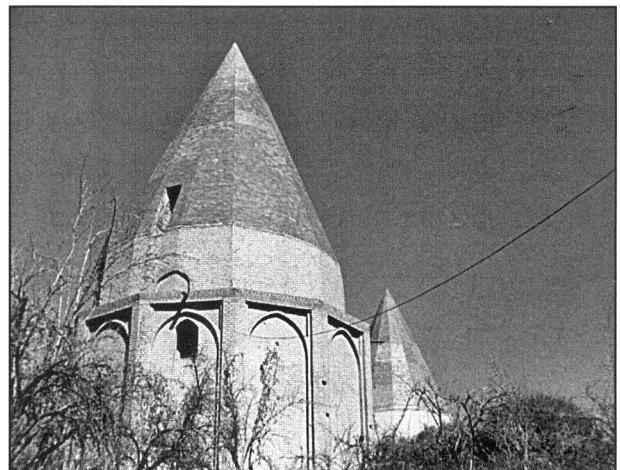
در طی برنامه پژوهشی گمانه زنی فضاهای داخلی مقابر گنبد سبز در سال ۷۷ سردابه بنا با فرم چلیپایی بسیار زیبا از خاک آزاد شد که علاوه بر تدفین‌های مکرر و انبوه دارای سه تدفین اصلی در کف سردابه بود که به احتمال قریب به یقین همان سه فرد نام برده شده در کتیبه‌های بنا هستند. (۲۳)

۴- مقبره شمالی (تصویر ۱۰)

این بنا شمالی‌ترین مقبره از مقابر سبز است که در محل نام مشخصی ندارد. این بنا بر خلاف دو بنای دیگر از خارج و داخل پلان همسان هشت ضلعی ارائه می‌دهد و به جهت کالبد نیز حجیم‌تر است تزئینات وابسته به معماری در مقبره شامل مقرنس کاری، گچبری رنگی و تزئینات گچی مه‌ری است که آسیب‌های جدی دیده است. در خصوص تاریخ احداث و عملکرد بنا نظرات مختلفی ارائه گردیده است به اعتقاد نگارنده بنا متعلق به اوایل قرن هشتم است و تاریخ گذاری ویلبر در این خصوص صحیح‌تر به نظر می‌رسد. (۲۴)

در طی گمانه زنی پژوهشی سال ۷۹ در فضاهای داخلی

الدین و نواده علی صفی ماضی شخصیت سیاسی و اجتماعی عراق عجم در قرن هشتم و دومین امیر خاندان صفی است که پس از خواجه علی اصیل فرمانروای قم گردید و آنچه می‌دانیم تا سال ۷۷۴ ه.ق در این مقام باقی بود. (۱۷) در تاریخ اولیاء الله آملی که در دوره فرمانروایی او نوشته شده با عناوین "حاکم و سردار قم، صاحب اعظم، سپهسالار عراق" و در کتابه بناهایی از همین دوره در قم با عناوینی مشابه از وی یاد می‌شود. (۱۹) خواجه علی در قم خانقاهی داشته که بیرون "دروازه کنکان" قرار داشته و در متون معتبر تاریخی این عصر به کرات از این خانقاه یاد می‌شود. (۲۰) جز این خانقاه از خواجه علی صفی اثر دیگری نیز در قم باقی است و آن بنایی است در همین باغ (گنبد خواجه اصیل الدین) که در سال ۷۶۱ ه.ق بر قبر عمو و پسر عموی خود (خواجه اصیل الدین و خواجه تاج الدین علی) بنیاد نهاده است از خواجه علی دو فرزند می‌شناسیم یکی غیاث الدین امیر محمد و دیگر همین فرد



تصویر ۵ - نمای عمومی مقبره خواجه علی صفی و مقبره شمالی از مقابر باغ گنبد سبز

مدفون در این بنا یعنی امیر جلال الدین که در منابع و متون تاریخی از او سخنی به میان نیامده است.

سومین فرد مدفون در این بنا که از او به عنوان برادر خواجه جمال الدین علی نام برده شده خواجه محمود قمی یکی دیگر از فرزندان خواجه علی صفی است که تا سال ۷۹۱ عهده دار امور نواحی قم بود. در سکه‌ای که از او به تاریخ فوق در دست داریم وی "السلطان العادل سلطان محمود" خوانده شده است. (۲۱) تاریخ

خیابان آذر در اوایل قرن اخیر و برش بافت قدیمی شهر امروزه در بخش جنوبی این خیابان قرار دارد. بنای مزبور نیز دارای پلانی هشت وجهی است که در داخل به ۴ ضلعی تغییر حالت داده و آنگاه با محاسباتی دقیق به هشت، شانزده و دایره تغییر می‌یابد تا آهیانه نیم کروی بنا بر این جدارها استقرار یابد و خود منشوری شانزده ترک نیز از بیرون بر گریو گنبد مستقر شود. متأسفانه در دهه‌های اخیر الحاقات غیر اصولی بر بنا تحمیل گردیده که بر دید و منظر و بنیان اثر لطماتی را وارد ساخته است.

ترئینات

نمای داخلی بنا سراسر مزین به گچ بریهای رنگی، کتیبه‌های



تصویر ۶ - منبره خواجه اصیل الدین، ترنج گچبری به همراه نقوش مهری

مقبره سردابه بنا فرم چلیپایی از خاک آزاد شد و علاوه بر تدفین‌های ثانویه با چهار تدفین اصلی در کف سردابه برخورد شد (که احتمالاً از امرا و بزرگان خاندان صفی اند) ضمن اینکه پی سوز و سکه‌ای به تاریخ ۸۱۰ هجری قمری به دست آمد که در دست بررسی و مطالعه است.

۵- امامزاده سید سربخش (نقشه ۳، تصاویر ۱۳-۱۱)

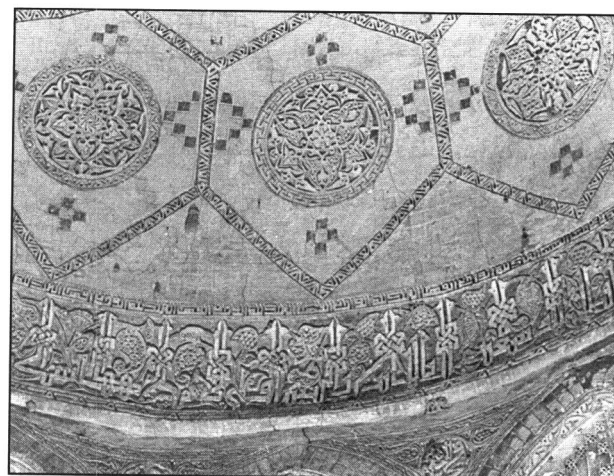
امامزاده سید سربخش در داخل بافت قدیمی شهر در محله سید سربخش با فاصله چند صد متری از پامنار (مدرسه غیاثیه) و چند ده متری گذر چهل اختران واقع گردیده است که با احداث



تصویر ۹ - مقبره خواجه علی صفی نمای عمومی سردابه پس از عملیات گمانه زنی

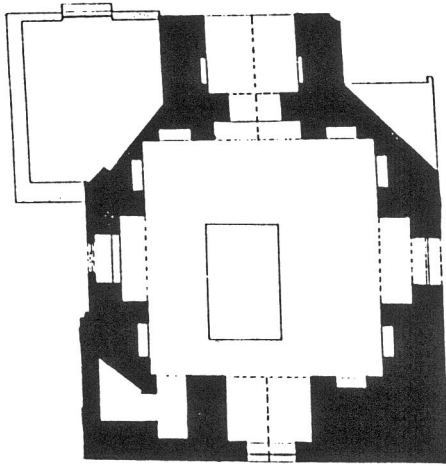
گچی، نقوش مهری، مشبک‌های گچی و ترنج‌های رنگی است که به همت غیاث الدین امیر محمد از بزرگان خاندان علی صفی و توسط هنرمند برجسته قرن هشتم قم علی بن محمد بن ابی شجاع بنا اجرا گردیده است مهم‌ترین کتیبه گچبری بنا که حاوی مدفون، بانی و تاریخ بنا است به خط ثلث در آغاز قسمت هشت ضلعی بنا بر زمینه گل و بته تعبیه گردیده با این عبارات:

” ذکر القدیم اعلی و بالتقدیم اولی - امر بیناء هذه العمارة الرفیعة و الروضة الشریفة مرقد المعصوم المظلوم اسمعیل بن الامام محمد بن الامام جعفر الصادق علیهم السلام صاحب الاعظم الاعدل الاعلم، والی اقالیم الفضل و الکریم مستخدم ارباب السیف و القلم، المنصور

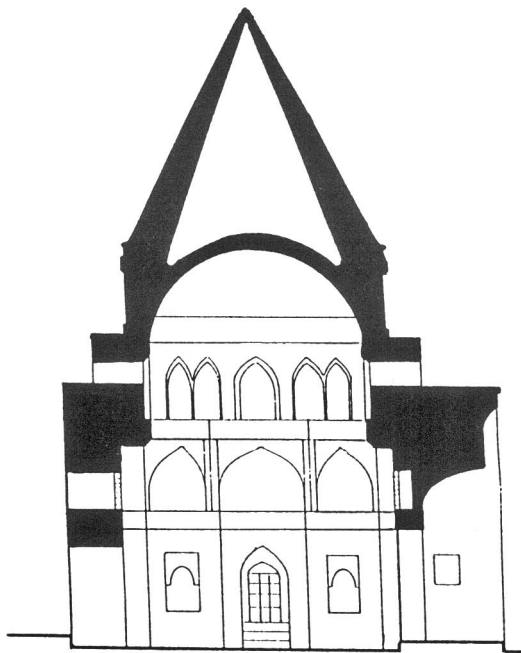


تصویر ۸ - مقبره خواجه علی صفی، ترئینات پاکار گنبد با کتیبه کوفی

بنصرة خير الناصرين، غياث الحق و الدنيا و الدين امير محمد بن
المولى المخدوم الاعظم الاعلم جمال الحق و الدنيا و الدين

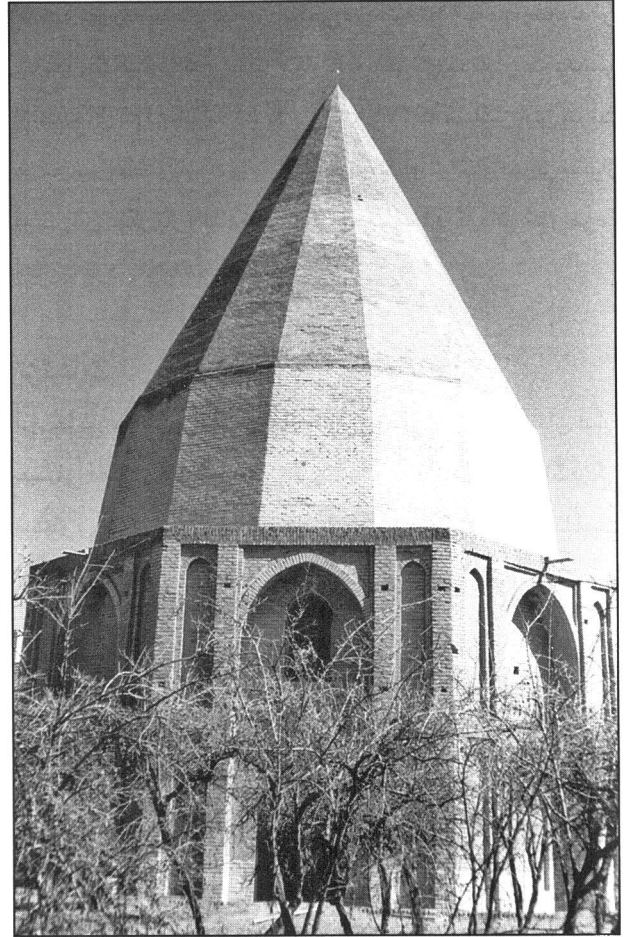


بوش



پلان همکف

نقشه امامزاده سيد سرخش (ترسيم: احمد عصاجي)،



تصوير ۱۰ - نماى عمومى مقبره شمالى باغ گنبد سبز

على بن صفى اعلى الله شأنهما و رفع فوق الفرقدين مكانهما فى
محرم الحرام لسنة ۷۷۴هـ.

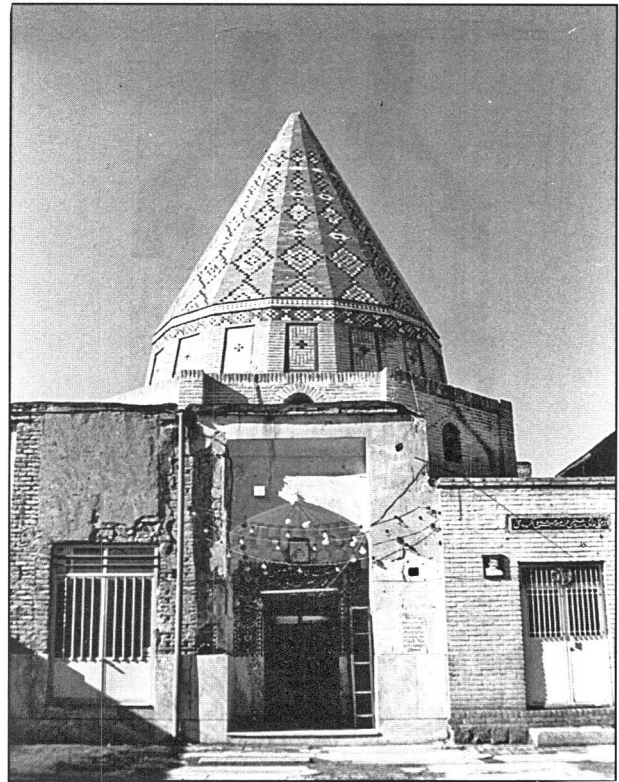
دومین کتیبه شاخص بنا که حاوی نام هنرمند گچبر بنا است
در صغه جنوبی که شکل محراب دارد جای گرفته با این متن:
"بسم الله الرحمن الرحيم اقم الصلوة لدلوك الشمس الى غسق
الليل و قرآن الفجران قرآن الفجرکان مشهودا. عامل هذا المحراب
على بن محمد ابى شجاع"

لازم به ذکر است که به جهت دود چراغهای پی سوز، شمعها و
چراغ نفت سوز و جزء آن گچبریهای رنگی بنا بسیار تیره و سیاه
شده بود که در طی عملیات مرمت سالهای ۷۸-۷۷ با استفاده از

احمد بن قاسم بن احمد بن علی جعفر الصادق که در قرن سوم به قم آمد و چون او را وفات رسید به مقبره قدیمه مالون دفن کردند و تربت او زیارت می‌کردند و بر سر تربت او سایه‌ای بوده است و چون اصحاب خاقان مفلحی در سنه ۲۹۵ به قم رسیدند آن سایه تربت بکشیدند و مدتی زیارت او نمی‌کردند تا آن که بعضی از صلحای قم به خواب دیدند در سنه ۳۷۱ که ساکن این تربت مردی بس فاضل است و در زیارت تربت او ثواب و اجری بسیار است پس دیگر باره بنای قبر او از چوب مجدد گردانیدند و مردم زیارت کردن او با سر گرفتند... (۲۷)

تزئینات

این بنا نیز همچون اغلب بناهای این نوشتار از آثار خاندان علی صفی است و کار تزئینات گچبری آن با پختگی و پاکیزگی بیشتری اجرا شده است کار علی بن محمد بن ابی شجاع بنا است این گچبرها که از فراز ازاره سنگی فعلی آغاز و تا شمشه مرکزی



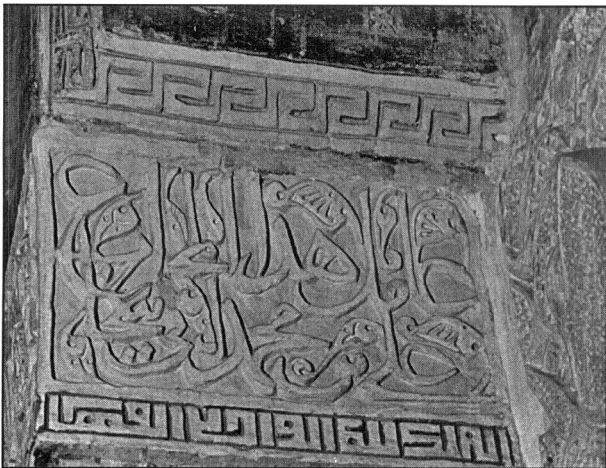
تصویر ۱۱ - نمای شمالی امامزاده سید سربخش

متدهای علمی و تحت نظر مهندس آقاجانی بخش اعظم گچبریهای بنا پیرایش، مرمت و غبار رویی شد. (۲۵)

۶- امامزاده شاه احمد قاسم (نقشه ۴، تصاویر ۱۶-۱۴) امامزاده شاه احمد قاسم تک بنایی است در مرکز قبرستان قدیمی مالون در بخش جنوب شرقی شهر و در حاشیه بافت قدیم که سابق بر این گذر قلعه و دروازه قلعه شهر رو به آن باز می‌شد و میدان خندق (قلعه شاه احمد قاسم فعلی) در چند ده متری بنا نشانی از خندق استحفاظی شهر در خارج از دروازه قلعه است که تا اواخر دوره قاجار هنوز پا بر جا بود.

نمای خارجی بنا در اصل بنایی هشت ضلعی با گنبد دو پوسته گسسته رک با خود منشوری شانزده ترک بود که با تخریب گنبد رک آن در نیم قرن اخیر گنبد قوسی آجری فعلی با قبه بر فراز آن احداث گردید. (۲۶)

مزار احمد بن قاسم از جمله مزاراتی است که در تاریخ قدیم قم تألیف شد ۳۷۸ ه.ق از آن اینگونه سخن رفته است:



تصویر ۱۲ - امامزاده سید سربخش، کتیبه با نام عامل محراب

زیر آهیانه گنبد استمرار می‌یابد مشتمل بر گچبریهای رنگی، کتیبه‌های گچی نقوش مهری، مشبک‌های گچی گره سازی شده در نور گیرها و ترنجهای تزئینی است که متأسفانه با الحاقات و تعمیرات غیر اصولی چند دهه اخیر لطامات جبران ناپذیری بر آنها وارد آمده است. یکی از مهم‌ترین کتیبه‌های گچی بنا که متضمن نام و نسب متوفی، بانی بنا و هنرمند گچبر بنا است کتیبه



تصویر ۱۴ - نمای عمومی بقعه امامزاده شاه احمد قاسم

سوده طلای احمر خمیر کرده‌اند. از غرایب آنجا اینکه اهل فرنگ از انگلیسیان که این کاشی کاری را دیده‌اند این بقعه (مقصود امامزاده علی بن جعفر) و بقعه احمد بن قاسم یک نوع کاشی دارد خشتی سه تومان به متولیان این دو بقعه داده بودند که چند دانه خشت از آنها بگیرند و آنها راضی نشده بودند. عاقبت چند نفر از اشرار را رو به خود کرده بودند در شب چهار دانه از مرقد احمد بن قاسم را به طریق سرقت برده به آنها داده بودند. گویا در فرنگ این نوع کاشی یافت نشود^(۲۸)

محمد حسن طباطبایی نیز به سال ۱۲۷۰ هـ. ذیل سخن از این مزار می‌نویسد:

”بقعه با کاشی خیلی ممتاز از آیات کریمه و احادیث شریفه به خط علی بن محمد در سنه ۶۶۳ است^(۲۹)“

با توجه به وصف فوق مدرسی طباطبایی معتقد است لوح مرقدی که اکنون به عنوان ”محراب مسجد قم“ در موزه برلین نگاهداری می‌شود و تاریخ صفر ۶۶۳ هـ - ق دارد و کار علی بن محمد بن ابی طاهر است متعلق به این مزار است.^(۳۰)

کمر بندی بنا به خط ثلث به شرح ذیل است:

”... امر ببناء هذه العمارة الرفيعة و الروضة الشريفة مرقد

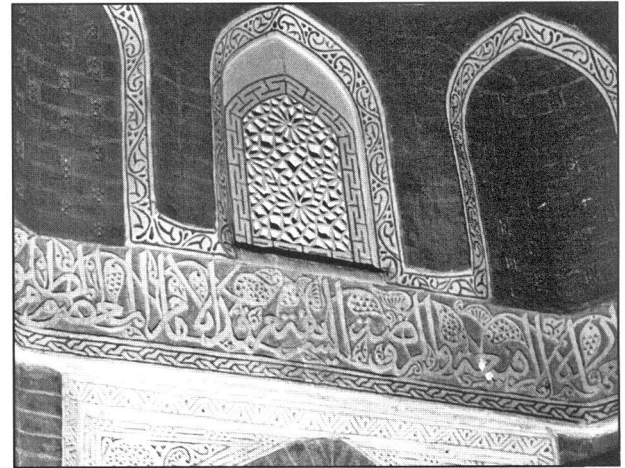
المعصوم احمد بن قاسم بن موسى بن محمد علی بن الحسين بن علی بن ابی طالب عليهم السلام الصاحب الاعظم الاعدل الاعلم. ملاذ طوایف الامم، مستعبد ارباب السيف و اصحاب القلم صاحب ديوان الممالک، ملجأ العضاء العالم موئل صناید بنی آدم عمیم المواهب والنعم، عضد الخواقین المنصور بنصرة خير الناصرین، قوام الحق و الدنيا و الدين مغبث الخلائق اجمعین علی بن علی صفی الماضي عظم الله تعالى جلال قدرة. بعمل بن محمد علی ابو شجاع البنا“.

تاریخ بنا نیز به خط ثلث و بر صفحه زیرین مشبک نور گیر

قسمت جنوبی این گونه رقم خورده است:

”فی محرم سته ثمانین و سبعائة“

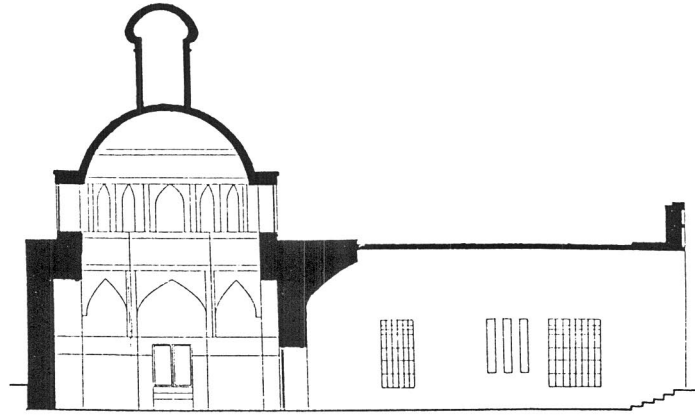
لوح مرقد بنا هم اکنون از سنگ مرمر است که در سالهای اخیر جایگزین کاشیهای متعارف دو ده اخیر شد لیکن با عنایت به تحقیقات و تتبعات مدرسی طباطبایی که شمه‌ای از آن بیان خواهد



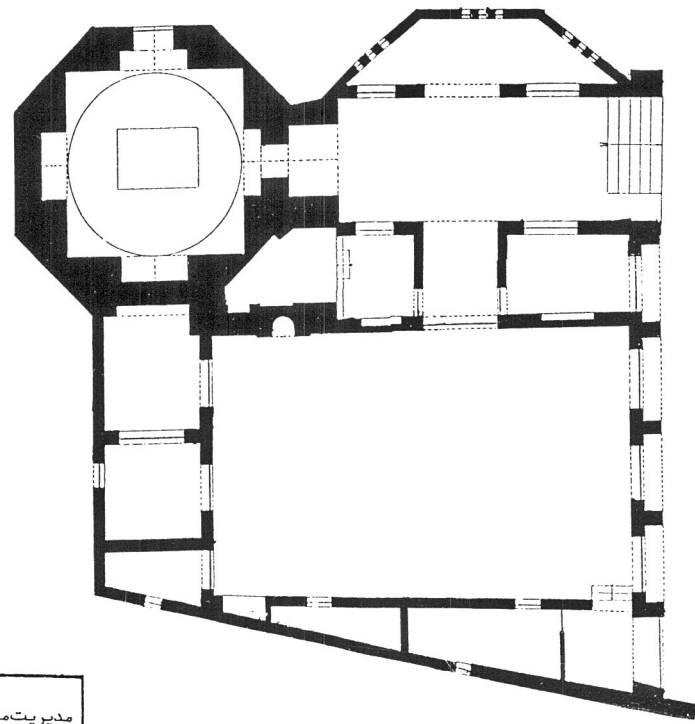
تصویر ۱۳ - امامزاده سید سربخش، نمایی از کتیبه و تزئینات

شد مرقد بنا با کاشیهای زرین فام قرن هفت و هشت آراسته بوده است. محمد تقی بیگ ارباب مؤلف تاریخ دارالایمان قم به سال ۱۲۹۵ هـ. ق در این خصوص می‌نویسد:


”مرقد مطهر آنها کاشی کاری است که از کاشی خطوط بیرون آورده‌اند و بعضی از سوره‌های قرآن را نوشته‌اند و کاشی آنها بخصوص از خشت‌های مرقد کاشی زرانود است که گل او را با



برش



(برش)

	مدیریت میراث فرهنگی استان قم
	عنوان نقشه: امامزاده شاه احمد قاسم
شماره نقشه: ۴۰	ترسیم: احمد عساجی
مقیاس: ۱/۶۰	بهمین ۷۹

نقشه امامزاده شاه احمد قاسم (ترسیم: احمد عساجی).

پلان همکن

و نکته پایانی اینکه به نظر می‌رسد ازاره این بنا همچون بنای امامزاده علی بن جعفر مزین به کاشیهای کوبکی و چلیپایی قرن هشتم هجری قمری بوده است که اکنون با سنگ مرمر پوشیده شده است.

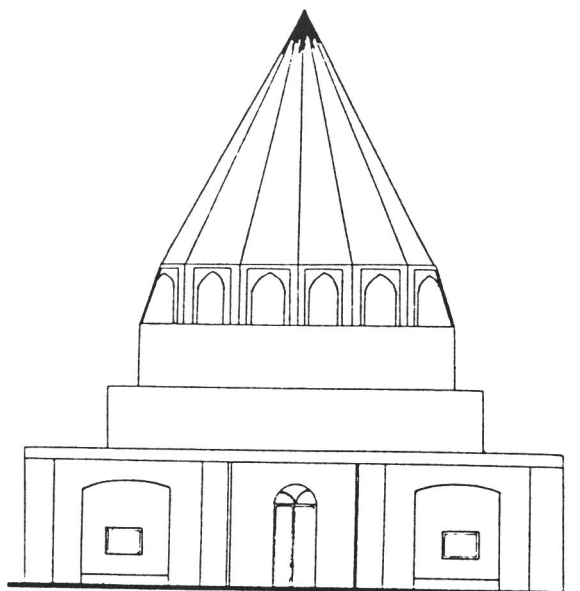
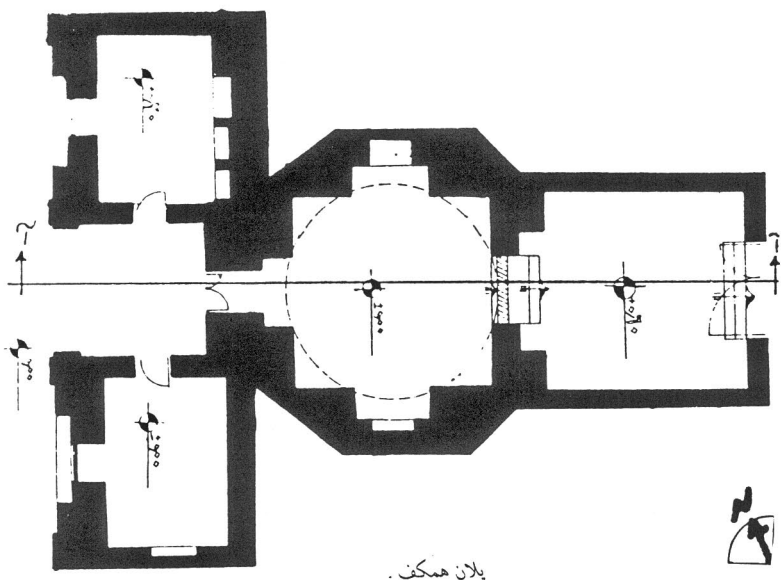
۷- امامزاده خدیجه خاتون (نقشه ۵، تصاویر ۱۷-۱۸)

در ۳۰ کیلومتری جنوب غربی قم در مسیر جاده قدیم قم به اصفهان و بر حاشیه شرقی رود قمرود و مدخل خدیجه خاتون امامزاده‌ای به همین نام وجود دارد که منسوب به دختری از فرزندان امام ششم (ع) است. این بنا تنها امامزاده ارزشمند باقی مانده از قرن هشتم در خارج از شهر قم است که همچون بناهای پیشین به دستور امرای خاندان صفی (غیاث الدین امیر محمد فرزندان خواجه علی صفی) به سال ۷۷۰ هجری قمری ساخته شد و گچبریهای آن نیز کار علی بن محمد ابو شجاع هنرمند برجسته این عصر است. نمای خارجی بنا هشت ضلعی است با طاق نمای تزئینی در هر ضلع که همچون دیگر مقابر برجی این قرن دارای گنبد دو پوسته گسسته رک با خود منشوری شانزده ترک است. در شرایط فعلی چند متر نخستین بنا سنگ چین است که احتمالاً در دهه‌های اخیر به جهت خطراتی که بنا را تهدید کرد احداث شده

است. نمای داخلی بنا همچون دیگر کارهای علی بن محمد ابو شجاع بنا با ملاط سازی گچی، نقوش مهری، آرایه‌های گیاهی، اسلیمی، کتیبه‌های کوفی، بنایی، ثلث، مشبک‌های گچی، شمشه‌ها و ترنج‌ها زینت یافته است.

کتیبه اصلی بنا بر فراز قسمت هشت ضلعی به خط ثلث بر زمینه‌ای از نقوش گیاهی متضمن نام مدفون، بانی و تاریخ بنا است که بر فراز ازاره بنا نیز ادامه می‌یابد به شرح ذیل:

”ذکر القیدم اعلی و بالتقدیم اولی - امر به تجدید بناء المشهد المقدس مضجع السیده المعصومة خدیجة بنت الامام المعصوم جعفر بن الامام محمد الباقر بن علی بن الحسین بن امیر المؤمنین علی بن ابی طالب علیهم الصلاة والسلام المولی المخدوم صاحب الاعظم الدستور الاعدل الاعلم عمده اعظام الوزراء فی العالم اعتضاد الملوک و السلاطین المؤید بتأید رب العالمین غیاث الحق و الدولة و الدین الافتخار و النظام ایران امیر محمد بن المولی المخدوم المطلق المطاع الشهیر بالاعادل خلیفة العرب و العجم صاحب السیف و القلم حافظ البلاد ناصر العباد مدبر امور المملكة و خلاصة ترکیب الماء و الطین جمال الحق و الدولة و الدنیا والدین علی صفی ایدهما الله تعالی و نصرهما علی اعدائهما و ابد دولتهما فی شهور سنة سبعین و سبعمائة“



نقشه امامزاده خدیجه خاتون (ترسیم کاظم فدائیان)



تصویر ۱۶ - بقعه شاه احمد قاسم، کتیبه تاریخ بنا



تصویر ۱۵ - بقعه شاه احمد قاسم، کتیبه با نام هنرمند گچبر بنا

مدرسی طباطبایی، حکمت قم، ۱۳۵۳، ص ۴۳.
 ۹- برای اطلاعات بیشتر ر.ک. به مقاله نگارنده با عنوان محراب زرین فام امامزاده علی بت جعفر در: نامه قم، سال سوم، شماره ۹، ۱۳۷۹، ص ۱۸۶ - ۱۸۱

10- Ettinghausen, Richard, Evidence for the Identification of Kashan Pottery, *Ars Islamica*, vol. III, Michigan Press, Michigan Univ, 1934, Page 60.

۱۱- فیض، عباس، گنجینه آثار قم، ج ۲، مهر استوار، قم، ۱۳۵۰، ص ۳۳۳

۱۲- فیض، همان، ص ۳۲۳.

۱۳- مدرسی طباطبایی، حسین، تربت پاکان، ج ۲، مهر قم، ۱۳۵۴، ص ۵۳

۱۴- مدرسی طباطبایی، حسین، قم نامه، کتابخانه آیت ... العظمی مرعشی نجفی، ۱۳۶۴، ص ۱۴.

۱۵- چه در این سال پسر عم او خواجه علی صفی عهده دار فرمانروایی قم بوده است. به علاوه در همین کتیبه از او به عنوان شهید یاد شده است، برای اطلاعات بیشتر ر.ک. همان، ص ۱۶۹.

۱۶- برای اطلاعات بیشتر ر.ک. به مقاله نگارنده با عنوان گچبریهای برج مقبره خواجه اصیل الدین قم در باستان شناسی، شماره ۱، معاونت پژوهشی سازمان میراث فرهنگی کشور، ۱۳۷۶، ص ۲۶۶-۲۵۱

۱۷- مدرسی طباطبایی، همان، ص ۳۱.

۱۸- آملی، اولیاء الله، تاریخ رویان، به تصحیح و تحشیه منوچهر ستوده، تهران، بنیاد فرهنگ ایران، ۱۳۴۷، ص ۱۹۵ - ۱۹۶.

۱۹- کتابخانه مزار خدیجه خاتون (۷۷۰ هـ - ق) و کتابه برج مقبره

در ادامه همین کتیبه پس از آیاتی از سوره یاسین از هنرمند گچبر و معمار بنا این گونه سخن می‌رود:

" هذا العمل للعبدين محمد علی ابو شجاع و حسن بن خلوص... (۳۱)"

مأخذ و پی نوشت‌ها:

۱- احمد بن حسین بن علی کاتب، تاریخ جدید یزد، به کوشش ایرج افشار، فرهنگ ایران زمین، ۱۳۵۷، ص ۲۳۰.

۲- مدرسی طباطبایی، حسین، قم نامه، کتابخانه آیت الله العظمی مرعشی نجفی، قم، ۱۳۴۶، ص ۱۲.

۳- مرعشی، ظهیر الدین بن نصیر الدین، تاریخ گیلان و دیلمستان، با تصحیح و تحشیه منوچهر ستوده، بنیاد فرهنگ ایران، تهران، ۱۳۴۷، ص ۲۵۱.

۴- مدرسی طباطبایی، حسین، قم در قرن نهم، چاپخانه حکمت قم، ۱۳۵۰، ص ۸.

۵- دالمانی، هانری رنه، از خراسان تا بختیاری، ترجمه فره وشی (همایون)، نشر گیلان، (بی تا)، ص ۸۵۸ لازم به توضیح است که سخن وی اشاره به ایوان شمالی بنا است که از الحاقات عصر قاجار محسوب می‌شود و نه اصل بنا که متعلق به قرن هشتم است.

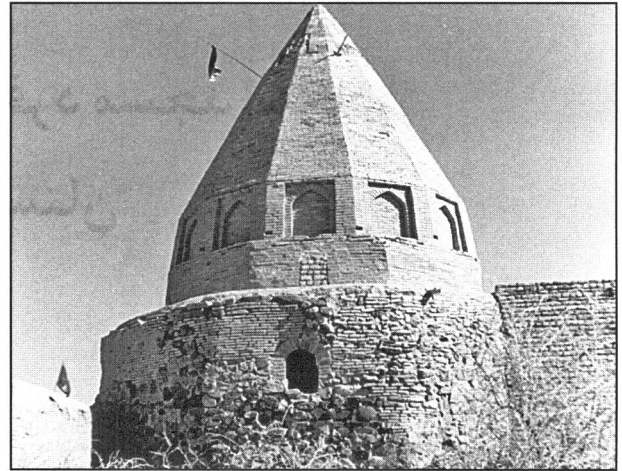
6- Pope, Arturupham, A Survey Of Persian art, vol. III, IV, Oxord University, Pres meiji _ Shobe, Tokyo, 1930, Page, 1346.

۷- به کاشیهای این مزار دوبار دستبرد زده شد و هر بار چند خشت راه بیرون از کشور رادر پیش گرفت یکی پیرامون سال ۱۳۲۸ - ۱۳۳۰ هـ - ق و دیگری در سال ۱۳۳۶ هـ - ق (ر.ک. تربت پاکان، ج ۲، ص ۴۷).

۸- بیک ارباب، محمد تقی، تاریخ دارالایمان قم، به کوشش حسین



تصویر ۱۸ - بقعه خدیجه خاتون، کتیبه تاریخ بنا



تصویر ۱۷ - نمای عمومی بقعه امامزاده خدیجه خاتون

- ۲۸- بیک ارباب، همان، ص ۴۲.
 ۲۹- مدرسی طباطبایی، همان، ص ۶۹.
 ۳۰- مدرسی طباطبایی، همانجا، همان صفحه.
 ۳۱- برای اطلاعات بیشتر ر.ک: تربت پاکان، ج ۲، ص.ص ۲۰۲-۲۰۶.

- خواجه اصیل الدین (۵۷۶۱-ق)
 ۲۰- مدرسی طباطبایی، همان، ۳۷.
 ۲۱- از این امیر هشت سکه در دست است که با تنفیذ امیر تیمور بر قم و نواحی آن حکومت می‌کرد. یک مورد دارای تاریخ ۷۹۱ است و هفت مورد دیگر تاریخ ندارد. همگی این سکه‌ها ضرب قم اند مورد تاریخ دار با کلمه "العادل" در القاب سلطان محمود وجه تمایز آن با سکه‌های بدون تاریخ است. برای اطلاعات بیشتر ر.ک قم نامه، ص ۴۱-۹۶.
 ۲۲- برای اطلاعات بیشتر ر.ک: به مقاله نگارنده با عنوان نگرشی بر برج مقبره خواجه علی صفی در مجموعه مقالات نخستین کنگره تاریخ معماری و شهرسازی ایران، ج ۴، سازمان میراث فرهنگی کشور، تهران، ۱۳۷۵، ص.ص ۵۸۹-۶۰۴.
 ۲۳- برای اطلاعات بیشتر در خصوص سردابه‌های مقابر گنبد سبز، ر.ک: گزارش گمانه زنی پژوهشی در مقابر گنبد سبز قم، مرکز اسناد و آرشیو مدیریت میراث فرهنگی استان قم، ۱۳۷۷.
 ۲۴- برای اطلاعات بیشتر ر.ک: به مقاله نگارنده با عنوان تأملی بر تاریخ مقبره شمالی از مقابر باغ گنبد سبز در: نامه قم، سال اول، شماره ۳ و ۴، ۱۳۷۷، ص ۱۱۳-۱۲۴.
 ۲۵- برای اطلاعات بیشتر در خصوص بنا، ر.ک: تربت پاکان، ج ۲، ص ۶۱-۶۴.
 ۲۶- مدرسی طباطبایی، حسین، تربت پاکان، ج ۲، مهر قم، ۱۳۵۴، ص ۶۵.
 ۲۷- قمی، حسن بن محمد حسن، تاریخ قم، ترجمه حسن بن علی بن عبدالملک قمی، تصحیح و تحشیه استاد جلال الدین تهرانی، توس، تهران، ۱۳۶۱، ص ۲۲۵.

شماره شماره ردیف:

کتابخانه

دهشکده ابنیه و بافتهای فرهنگی تاریخی